

Внесение изменений в генеральный план
Бурашевского сельского поселения
Калининского муниципального района
Тверской области

Том 1. Материалы по обоснованию Генерального плана



Содержание

Содержание	2
Введение	3
1. Сведения об утвержденных документах стратегического планирования, о национальных проектах, об инвестиционных программах субъектов естественных монополий, организаций коммунального комплекса, о решениях органов местного самоуправления, иных главных распорядителей средств соответствующих бюджетов, предусматривающих создание объектов местного значения	4
2. Обоснование выбранного варианта размещения объектов местного значения поселения на основе анализа использования территорий поселения, возможных направлений развития этих территорий и прогнозируемых ограничений их использования	6
3. Сведения о видах, назначении и наименованиях планируемых для размещения на территориях поселения объектов федерального значения, объектов регионального значения, объектов местного значения, их основные характеристики, местоположение, характеристики зон с особыми условиями использования территорий в случае, если установление таких зон требуется в связи с размещением данных объектов.....	17
4. Оценка возможного влияния планируемых для размещения объектов местного значения поселения на комплексное развитие территорий.....	26
5. Перечень и характеристика основных факторов риска возникновения чрезвычайных ситуаций природного и техногенного характера	27
6. Перечень земельных участков, которые включаются в границы населенных пунктов, входящих в состав поселения, или исключаются из их границ, с указанием категорий земель, к которым планируется отнести эти земельные участки, и целей их планируемого использования	34

Введение

Внесение изменений в генеральный план Бурашевского сельского поселения Калининского муниципального района Тверской области (далее – Генеральный план) разработан в соответствии с Градостроительным кодексом Российской Федерации, Земельным кодексом Российской Федерации иными нормативными правовыми актами Российской Федерации, Тверской области, а также региональными нормативами градостроительного проектирования и местными нормативами градостроительного проектирования муниципального образования.

Генеральный план разработан ООО «Проектный офис Верещагиных» в 2023 г.

Основанием для разработки Генерального плана является Распоряжение Правительства Тверской области №24-рп 12.01.2023 г.

Генеральный план Бурашевского сельского поселения Калининского муниципального района Тверской области утвержден Решением Совета депутатов №612-пп от 02.11.2022 г. Также за основу взято Внесение изменений в генеральный план Бурашевского сельского поселения Калининского района Тверской области от 13.08.2018 №37.

Целью Внесения изменений в генеральный план является:

- Эффективное использование территории, поддержание ландшафтного и архитектурно-пространственного своеобразия территории, комплексность благоустройства и озеленения территорий;
- Установление или изменение функционального зонирования территории;
- Установление или изменение границ населенных пунктов, входящих в состав муниципального образования;
- Определение перечня и характеристик объектов местного значения муниципального образования, планируемых к размещению на территории;
- Определение границ территорий планируемого размещения объектов капитального строительства.

Генеральный план разработан на картографической основе в растровом виде М 1:10 000, в системе координат МСК-69 с применением компьютерных геоинформационных технологий в программе Mapinfo Professional 15.0, содержит соответствующие картографические слои и электронные таблицы в соответствии с приказом Минэкономразвития России от 09.01.2018 №10 «Об утверждении Требований к описанию и отображению в документах территориального планирования объектов федерального значения, объектов регионального значения, объектов местного значения и о признании утратившим силу приказа Минэкономразвития России № 793 от 07.12.2016».

1. Сведения об утвержденных документах стратегического планирования, о национальных проектах, об инвестиционных программах субъектов естественных монополий, организаций коммунального комплекса, о решениях органов местного самоуправления, иных главных распорядителей средств соответствующих бюджетов, предусматривающих создание объектов местного значения

Таблица 1.2.1. Перечень программ социально-экономического развития

№ п/п	Наименование программ
Федеральный уровень	
1	Национальный проект «Демография»
2	Национальный проект «Здравоохранение»
3	Национальный проект «Туризм и индустрия гостеприимства»
4	Национальный проект «Образование»
5	Национальный проект «Культура»
6	Национальный проект «Безопасные качественные дороги»
7	Национальный проект «Жилье и городская среда»
8	Национальный проект «Экология»
9	Национальный проект «Наука и университеты»
10	Национальный проект «Малое и среднее предпринимательство»
11	Национальный проект «Производительность труда»
12	Национальный проект «Цифровая экономика»
13	Национальный проект «Комплексный план модернизации и расширения магистральной инфраструктуры»
14	Национальный проект «Международная кооперация и экспорт»
15	Стратегия пространственного развития Российской Федерации на период до 2025 года
16	Прогноз социально-экономического развития РФ на период до 2036 года
17	Стратегия научно-технологического развития РФ
18	Стратегия устойчивого развития сельских территорий РФ на период до 2030 года
19	Государственная программа Российской Федерации «Обеспечение доступным и комфортным жильем и коммунальными услугами граждан Российской Федерации»
20	Государственная программа Российской Федерации «Комплексное развитие сельских территорий»
21	Государственная программа Российской Федерации «Экономическое развитие и инновационная экономика»
22	Государственная программа Российской Федерации «Развитие образования»
23	Государственная программа Российской Федерации «Развитие здравоохранения»
Региональный уровень	
24	Стратегия социально-экономического развития Тверской области на период до 2030 года
25	Прогноз социально-экономического развития Тверской области на период до 2030 года
26	Государственная программа Тверской области «Культура Тверской области» на 2021 –

	2026 годы
27	Государственная программа Тверской области «Физическая культура и спорт Тверской области» на 2021 – 2026 годы
28	Государственная программа Тверской области «Молодежь Верхневолжья» на 2021 – 2026 годы
29	Государственная программа Тверской области «Социальная поддержка и защита населения Тверской области» на 2021 – 2026 годы
30	Государственная программа Тверской области «Содействие занятости населения Тверской области» на 2021 – 2026 годы
31	Государственная программа Тверской области «Жилищно-коммунальное хозяйство и энергетика Тверской области» на 2020 – 2025 годы
32	Государственная программа Тверской области «Создание условий для комплексного развития территории Тверской области, обеспечения доступным и комфортным жильем и объектами инфраструктуры населения Тверской области» на 2019 – 2024 годы
33	Государственная программа Тверской области «Управление природными ресурсами и охрана окружающей среды Тверской области» на 2021 – 2026 годы
34	Государственная программа Тверской области «Развитие туристской индустрии в Тверской области» на 2018 – 2024 годы
35	Государственная программа Тверской области «Экономическое развитие и инновационная экономика Тверской области» на 2018 – 2023 годы
36	Государственная программа Тверской области «Развитие транспортного комплекса и дорожного хозяйства Тверской области» на 2020 – 2029 годы
37	Государственная программа Тверской области «Сельское хозяйство Тверской области» на 2021 – 2026 годы
38	Государственная программа Тверской области «Развитие промышленного производства и торговли в Тверской области» на 2021 – 2026 годы
39	Государственная программа Тверской области «Сохранение, популяризация и государственная охрана культурного наследия Тверской области» на 2018 – 2024 годы
40	Государственная программа Тверской области «Обеспечение эпизоотического и ветеринарно-санитарного благополучия на территории Тверской области» на 2021 – 2026 годы
41	Государственная программа «Территориальное планирование, градостроительство и архитектура в Тверской области» на 2019 – 2024 годы»
42	Государственная программа «Эффективное развитие экономики, инвестиционной и предпринимательской среды Тверской области на 2020 —2025 годы»
43	Государственная программа Тверской области «Развитие демографической и семейной политики Тверской области» на 2020-2025 годы»
44	Региональная программа «Формирование современной городской среды» на 2018 – 2024 годы
45	Региональная программа газификации жилищно-коммунального хозяйства, промышленных и иных организаций в Тверской области на 2020-2024 годы
46	Закон Тверской области от 10.01.2003 №03-30 «О государственной поддержке кадрового потенциала сельскохозяйственных организаций и крестьянских (фермерских) хозяйств Тверской области»
47	Постановление Правительства Тверской области от 25.10.2021 № 580-пп «О Порядке

	предоставления из областного бюджета Тверской области грантовой поддержки семейных ферм и грантовой поддержки сельскохозяйственных потребительских кооперативов»
Местный уровень	
48	Муниципальная программа «Развитие культуры, физической культуры и спорта, молодежной политики в муниципальном образовании Тверской области «Калининский район» на 2018 – 2023 годы»
49	Муниципальная программа «Развитие муниципальной системы образования муниципального образования Тверской области «Калининский район» на 2022 – 2027 годы»
50	Муниципальная программа «Комплексное развитие систем коммунального и газового хозяйства Калининского района на 2022 – 2027 годы»
51	Муниципальная программа «Развитие дорожного хозяйства муниципального образования Тверской области «Калининский район» на 2018 – 2023 годы»
52	Муниципальная программа «Экономическое развитие муниципального образования Тверской области «Калининский район на 2022 – 2027 годы»
53	Программа «Комплексное развитие сельских территорий муниципального образования «Бурашевское сельское поселение» Калининского района Тверской области на 2022-2024 годы»
54	Программа «Развитие физкультуры и спорта на территории Бурашевского сельского поселения на 2022-2024 годы»
55	Программа «Развитие культуры на 2022-2024 гг. на территории Бурашевского сельского поселения Калининского района Тверской области»
56	Программа «Комплексное развитие транспортной инфраструктуры муниципального образования «Бурашевское сельское поселение» Калининского района Тверской области на 2021 - 2028 годы»
57	Программа «Комплексное развитие систем коммунальной инфраструктуры муниципального образования «Бурашевское сельское поселение» Калининского района Тверской области на 2018-2027 годы
58	Программа «Социальная поддержка граждан муниципального образования «Бурашевское сельское поселение» Калининского района Тверской области на 2021 - 2023 годы»

2. Обоснование выбранного варианта размещения объектов местного значения поселения на основе анализа использования территорий поселения, возможных направлений развития этих территорий и прогнозируемых ограничений их использования

2.1. Экономико-географическое положение территории

Муниципальное образование «Бурашевское сельское поселение» находится в центральной части Калининского муниципального района, к югу от города Тверь (рис. 2.1.1). На территории поселения находятся 67 населенных пунктов. Центр поселения – село Бурашево. Образовано в

2005 году, включило в себя территории Андрейковского, Бурашевского, Березинского, Езвинского и Ильинского сельских округов.



Рисунок 2.1.1. Положение МО «Бурашевское сельское поселение» в разрезе сельских поселений МО «Калининский район»

Муниципальное образование «Бурашевское сельское поселение» располагает ресурсами для формирования благоприятного инвестиционного климата. К их числу относятся:

- выгодное геополитическое положение, близость к г. Твери;
- транспортная доступность: по территории поселения проходит автомобильная дорога общего пользования федерального значения Москва – Тверь – Великий Новгород – Санкт-Петербург М10, планируется строительство высокоскоростной железнодорожной магистрали Москва – Санкт-Петербург;
- достаточное количество энергоресурсов;
- значительные по площади территория и земельные ресурсы, рекреационные зоны.

Общая площадь земель в границах муниципального образования согласно утвержденной границе – 37323,24 га. Поселение граничит:

- на севере — с городом Тверь;

-
- на северо-востоке — с Щербининским сельским поселением;
 - на юго-востоке — с Тургиновским сельским поселением;
 - на западе — с Верхневолжским сельским поселением;
 - на северо-западе — с Никулинским сельским поселением.

Главная ось развития территории сельского поселения условно проведена по автомобильной дороге общего пользования федерального значения М10 «Россия» Москва – Тверь – Великий Новгород – Санкт-Петербург, осью развития второго порядка определена автодорога «Тверь – Тургиново». Тип планировочной структуры Бурашевского сельского поселения – линейный.

Устойчивое развитие сельского поселения подразумевает комплексный процесс достижения сбалансированности экономического, социального, инфраструктурного и экологического развития.

Решение задачи по повышению уровня и качества жизни населения, устойчивому развитию сельских территорий предусматривается Прогнозом социально-экономического развития РФ на период до 2036 года, Стратегией устойчивого развития сельских территорий РФ на период до 2030 года, и требует принятия мер по созданию предпосылок для устойчивого развития сельских территорий путем:

- повышения уровня комфортности условий жизнедеятельности;
- повышения доступности улучшения жилищных условий для сельского населения;
- позитивного отношения к сельскому образу жизни;
- улучшения демографической ситуации;
- развития в сельской местности местного самоуправления и институтов гражданского общества.

Основным производственным направлением предприятий, функционирующих на территории МО «Бурашевское сельское поселение» Калининского муниципального района Тверской области, является торгово-промышленное направление. Уровень развития экономики муниципального образования относительно высокий.

Внесение изменений в генеральный план Бурашевского сельского поселения охватывает д. Андрейково, д. Березино, д. Поддубки и земельные участки 69:10:0000025:258, :259, :260, :261, :262, 69:10:0000025:168, :169, :170, :174, :175, :176, :177, :179, :180, :207, :3840, 162, :163, :1277, :1278, :1282, :5066, :6043.

Сведения о границах населенных пунктов Березино, Поддубки, Андрейково внесены в ЕГРН. В населенных пунктах преобладает индивидуальная жилая застройка, площадь д. Березино составляет 112, 1 га, площадь д. Поддубки – 49,4 га, д. Андрейково – 97,4 га.

Численность населения в населенных пунктах на территории внесения изменений в генеральный план составляет:

- д. Березино – 485 человек;
- д. Поддубки – 43 человека;

д. Андрейково – 450 человек.

Внесением изменений в генеральный план в д. Березино предусматривается развитие крестьянско-фермерского хозяйства, где на участках будет размещено по одному индивидуальному жилому дому для одной семьи. Таким образом, расчет численности населения на перспективу не рассчитывается из-за небольшого прироста численности населения и отсутствия необходимости в размещении дополнительной социальной инфраструктуры.

Социальная инфраструктура

Основные объекты культурно-бытового обслуживания населенных пунктов Березино, Поддубки расположены на территории близлежащих крупных населенных пунктов, в которых наблюдается наибольшая концентрация производства, социальной инфраструктуры (физическая культура и массовый спорт, образование, здравоохранение и пр.), административных ресурсов. В д. Андрейково также отмечена большая концентрация объектов социального обслуживания населения – там находится Андрейковский ДК (филиал КДЦ «Бурашево»), Андрейковская сельская библиотека, объекты торговли. На территории д. Березино находится Березинский ДК (филиал КДЦ «Бурашево») и МКУК «Березинская сельская библиотека».

Инженерная инфраструктура

Электроснабжение потребителей осуществляется от внешнего кольца сети высоковольтных линий 110 кВ, 35 кВ г. Твери, а также сетей 10 кВ и 6 кВ.

Распределение электроэнергии в поселении производится от подстанций 35 кВ по воздушным линиям 10 кВ до распределительных подстанций 10 кВ, а от них по воздушным и кабельным сетям 0,4 кВ до объектов потребления.

В д. Березино находится скважина - 110 м, централизованное водоснабжение отсутствует. Внесением изменений в генеральный план предусмотрено строительство сетей водоснабжения в д. Березино. В д. Андрейково, Поддубки есть централизованное водоснабжение.

Основной целью мероприятий является обеспечение населения питьевой водой стандартного качества, рациональное использование природных ресурсов.

Система централизованного водоотведения имеется в д. Андрейково. В остальных населенных пунктах водоотведение локальное, стоки сливаются в приобъектные септики (выгребы), из которых автотранспортом вывозятся к местам их слива.

Центральным теплоснабжением обеспечены: деревня Березино – газовая котельная (установленная мощность блочно-модульной котельной в д. Березино 0,172 Гкал/час, располагаемая мощность – 0,086 Гкал/час. Суммарная тепловая нагрузка составляет 0,147 Гкал/час. Резерв тепловой мощности – 46%) котельная обеспечивает теплом и горячим водоснабжением 3-этажный жилой дом, централизованных тепловых сетей в деревне Березино нет, в деревне Андрейково есть газовая котельная.

В остальных населенных пунктах теплоснабжение осуществляется индивидуально. Жилые дома отапливаются от внутридомовых источников тепла – печей и газовых котлов. Основными видами топлива для них являются уголь, дрова, газ.

Система сетевого газоснабжения действует в д. Андрейково, д. Березино. Дополнительно планируется провести ко всем жилым домами сети газоснабжения низкого давления.

В соответствии со схемой газификации Калининского района Тверской области и по данным администрации поселения, подключение к сетевому газоснабжению остальных населенных пунктов, предусматривается после реализации мероприятий 2021-2022 гг.

Услуги междугородней и международной связи представлены телефонными станциями типа АТС в д. Березино, д. Андрейково.

В настоящее время мобильная связь в поселении осуществляется компаниями: ОАО «ВымпелКом» Би Лайн», ОАО «МТС», ЗАО «Мобиком-Центр» «Мегафон», TELE2, SKY link.

Скотомогильники на территории отсутствуют.

Транспортная инфраструктура на территории внесения изменений в Генеральный план (д. Андрейково, д. Березино, д. Поддубки и земельных участков 69:10:0000025:258, :259, :260, :261, :262, 69:10:0000025:168, :169, :170, :174, :175, :176, :177, :179, :180, :207, :3840, 162, :163, :1277, :1278, :1282, :5066, :6043) представлена:

- Автодорогой федерального значения М10 «Москва – Санкт-Петербург»;
- Автодорогой межмуниципального значения «Березино – Сушково»;
- Автодорогой межмуниципального значения «Цветково – Березино»;
- Автодорогой регионального значения «Тверь – Тургиново»;
- Автодорогой межмуниципального значения «Подъезд к промышленной зоне «Боровлево»;
- Автодорогой межмуниципального значения «Андрейково - Обухово - Красная Новь»;
- Автодорогой местного значения «Андрейково – Греблево –Кольцово»;
- Автодорогой местного значения «Андрейково – Бирюлино – Садыково – Боровлево»;
- Автодорогой местного значения «Поддубки-Покровское»;
- Автодорогой местного значения «Подъезд к д. Вишенки»;
- Сетью улиц в жилой застройке.

Согласно схеме территориального планирования Тверской области, утвержденной постановлением Правительства Тверской области от 25.12.2012 г. №806-пп на территории Бурашевского сельского поселения предусмотрена – реконструкция автомобильной дороги общего пользования регионального значения «Тверь-Тургиново». Реконструируемая автомобильная дорога общего пользования относится ко II категории.

Программой дорожных работ на автомобильных дорогах общего пользования регионального и межмуниципального значения Тверской области в 2023 – 2027 годах (утверждена распоряжением Правительства Тверской области от 29.02.2022 № 1491-рп) предусмотрены мероприятия:

-
- Строительство магистральной внутриплощадочной дороги инновационно-промышленного парка Тверской области «Боровлево-3» (км 0+000 – км 1+920);
 - Строительство автомобильной дороги от промышленной зоны «Боровлево-2» до «ПК АКВАРИУС»;
 - Реконструкция автомобильной дороги «Подъезд к промышленной зоне Боровлево» в Калининском районе.

Для развития транспортной инфраструктуры на территории Бурашевского сельского поселения предполагается строительство автомобильной дороги местного значения «Тургиновское шоссе – д. Боровлёво – выход на федеральную автомобильную дорогу М-10 «Россия»». Общая протяженность предлагаемой к строительству автомобильной дороги – 1,92 км. Строительство автомобильной дороги повлечет за собой установление придорожной полосы в размере 50 метров от полосы отвода с режимом использования, установленным Федеральным законом РФ от 8.11.2007 г. №257.

От д. Поддубки планируется строительство подъездной автомобильной дороги к земельному участку 69:10:0000031:237 и моста через ручей, который будет пересекать эту дорогу. К остальным участкам, в отношении которых планируется изменение (установление) границ населенных пунктов в д. Березино или изменение функциональной зоны, уже существуют автомобильные дороги и подъезды, по которым и будет осуществляться транспортная доступность.

Транспортное обслуживание населения Бурашевского сельского поселения Калининского муниципального района Тверской области обеспечивается межмуниципальными маршрутами регулярных перевозок приминительно к д. Андрейково – 9 маршрутами, д. Березино, д. Поддубки – 2 маршрутами.

На территории внесения изменений в Генеральный план расположены следующие остановочные пункты: «Тургиновское шоссе», «Поворот на Боровлево-1», «Андрейково», «Белавино», «ПК Аквариус» (конечная остановка), «Покровское».

При размещении планируемых объектов капитального строительства в непосредственной близости от границ полос отвода автомобильных дорог регионального и межмуниципального значения Тверской области, планировании организации съездов с данных автодорог, необходимо согласование (получение технических условий) балансодержателя указанных дорог – государственного казенного учреждения Тверской области «Дирекция территориального дорожного фонда Тверской области».

При пересечении границ, находящихся в собственности физически и юридических лиц земельных участков с автомобильными дорогами общего пользования регионального и межмуниципального значения Тверской области, собственникам земельных участков целесообразно привести в соответствие границы земельных участков с фактическим использованием и с учетом полосы отвода данных автомобильных дорог.

Порядок обращения с отходами

В задачу санитарной очистки муниципального образования входит сбор, удаление и обезвреживание твердых коммунальных отходов от всех зданий и домовладений, а также выполнение работ по летней и зимней уборке улиц в целях обеспечения чистоты проездов и безопасности движения.

Ответственность за сбор бытовых отходов и мусора возлагается:

- по муниципальному жилому фонду – на организацию, с которой у администрации заключен договор на сбор и вывоз бытовых отходов и мусора;
- по частному сектору – на домовладельцев;
- по остальным территориям, находящимся в аренде, владении, пользовании, собственности – на предприятия, организации, учреждения, иные хозяйствующие субъекты.

Очисткой муниципального образования «Бурашевское сельское поселение» Калининского района Тверской области от мусора, части промотходов, ТКО и жидких отходов занимается региональный оператор ООО «ТСАХ».

2.2. Предложения по изменению (установлению) границ населенных пунктов

Проектом внесения изменений Генерального плана предлагается включить земельный участок с кадастровым номером 69:10:0000031:237 площадью 4,7 га в границу населенного пункта Поддубки в производственную зону сельскохозяйственных предприятий для использования в сельскохозяйственных целях – для развития козьей фермы в рамках крестьянско-фермерского хозяйства.

Согласно СанПин 2.2.1/2.1.1.1200-03 «Санитарно-защитные зоны и санитарная классификация предприятий, сооружений и иных объектов» необходимо установление санитарно-защитной зоны для данного участка, размер ориентировочной санитарно-защитной зоны для козоводческой фермы до 100 голов для данного участка составляет 50 м (V класс).

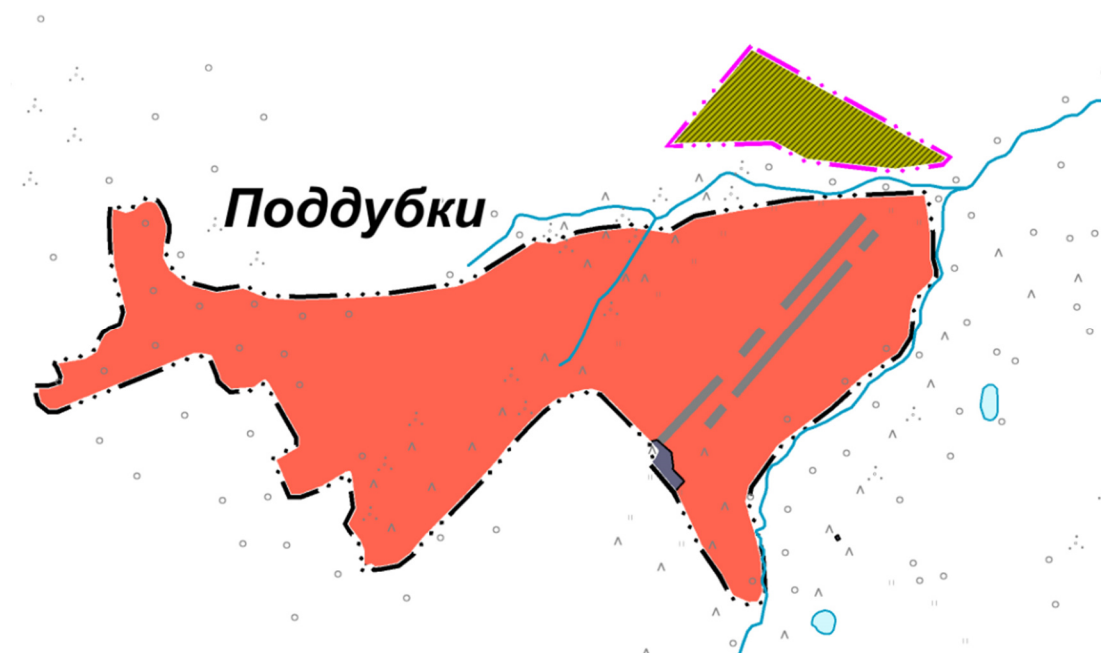


Рис. 2.2.1 Расположение земельного участка 69:10:0000031:237 на карте функциональных зон
Проекта внесения изменений в генеральный план

Проектом предложено включить земельный участок с кадастровым номером 69:10:0000030:1866, площадью 2190 кв.м в границу населенного пункта Березино в жилую функциональную зону для индивидуального жилищного строительства.

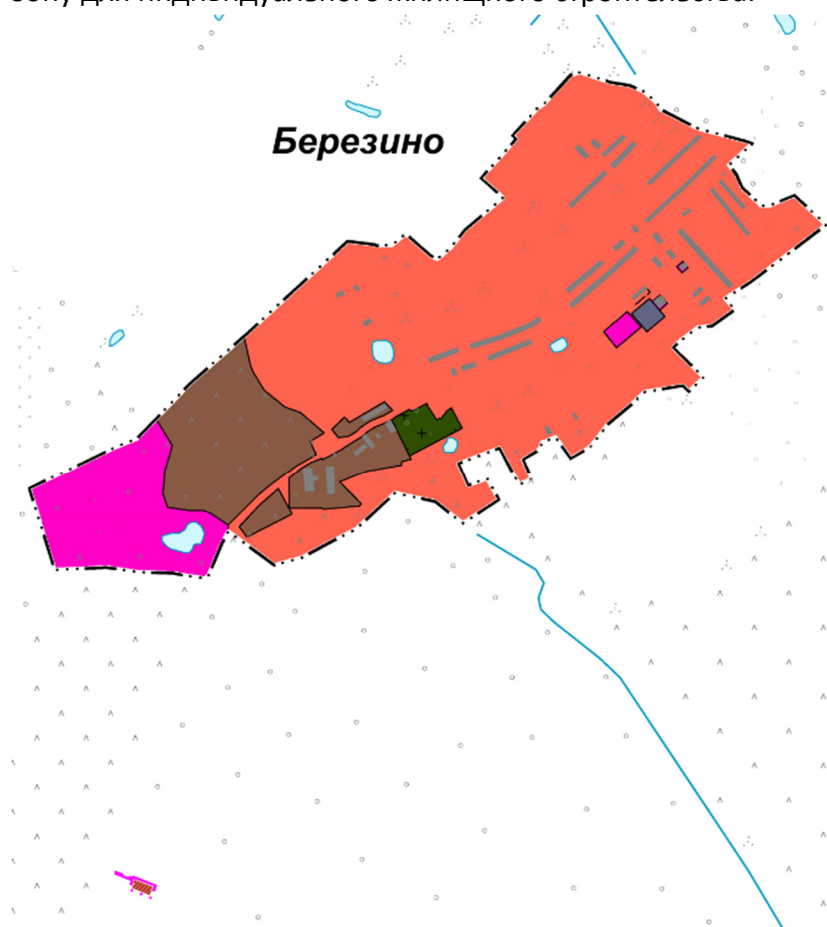


Рис. 2.2.2 Расположение земельного участка 69:10:0000030:1866 на карте функциональных зон
Проекта внесения изменений в генеральный план

2.3. Предложения по изменению функциональных зон

Проектом Внесения изменений в генеральный план предлагается изменение зонирования 5 земельных участков с кадастровыми номерами 69:10:0000025:258, :259, :260, :261, :262 общей площадью 23,57 га с зоны промышленности и иного специального назначения на зону сельскохозяйственного использования.

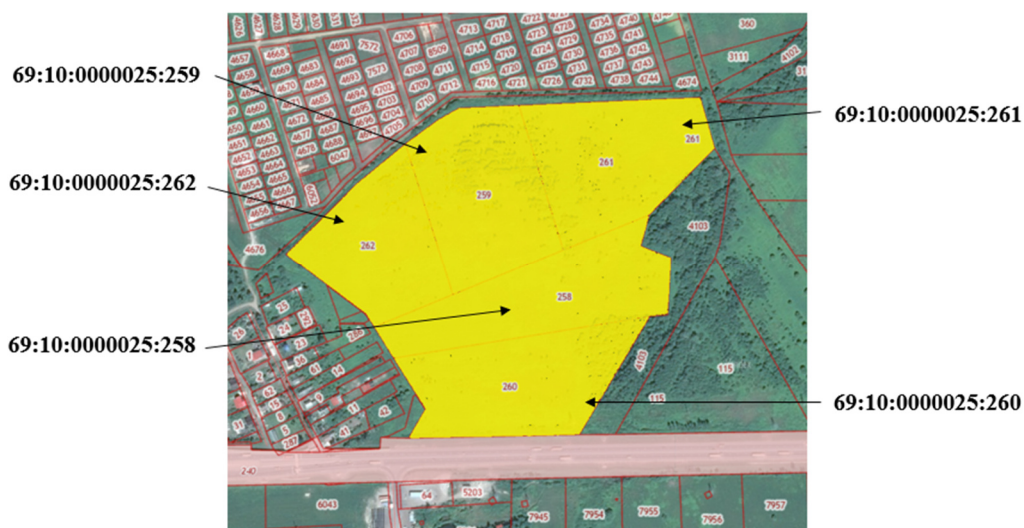


Рис. 2.3.1 Расположение земельных участков 69:10:0000025:258, :259, :260, :261, :262 на кадастровой карте Росреестра

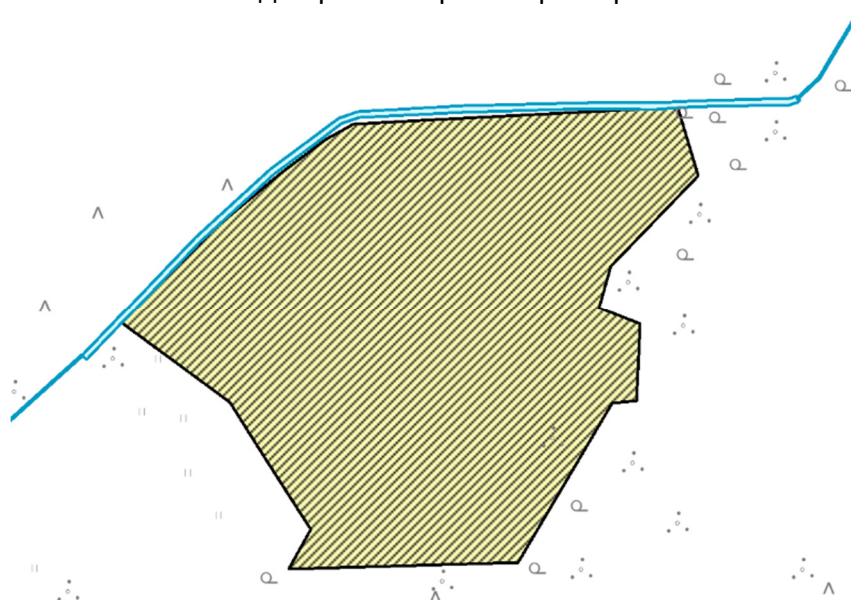


Рис. 2.3.2 Расположение земельных участков 69:10:0000025:258, :259, :260, :261, :262 на карте функциональных зон Проекта внесения изменений в генеральный план

Также предлагается изменение зонирования 11 земельных участков с кадастровыми номерами 162, :163, :1277, :1278, :1282, :5066 общей площадью 80,47 га с зоны промышленности и иного специального назначения на зону сельскохозяйственного использования.

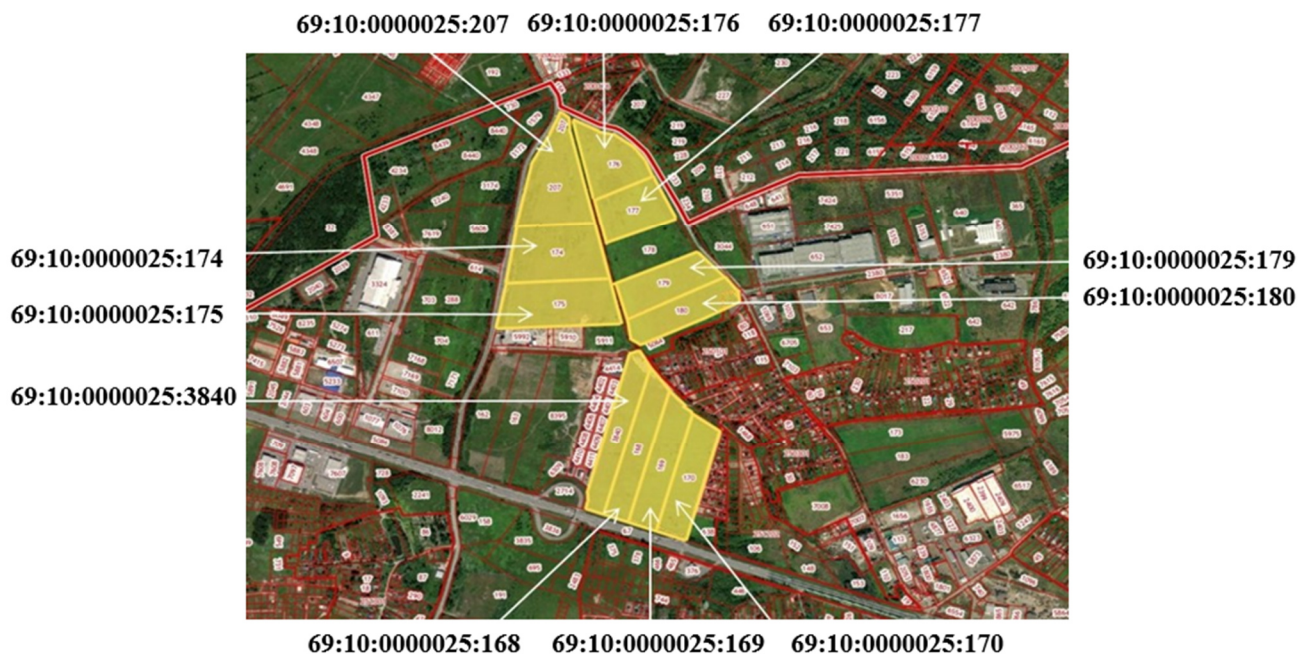


Рис. 2.3.3 Расположение земельных участков 69:10:0000025:168, :169, :170, :174, :175, :176, :177, :179, :180, :207, :3840 на кадастровой карте Росреестра

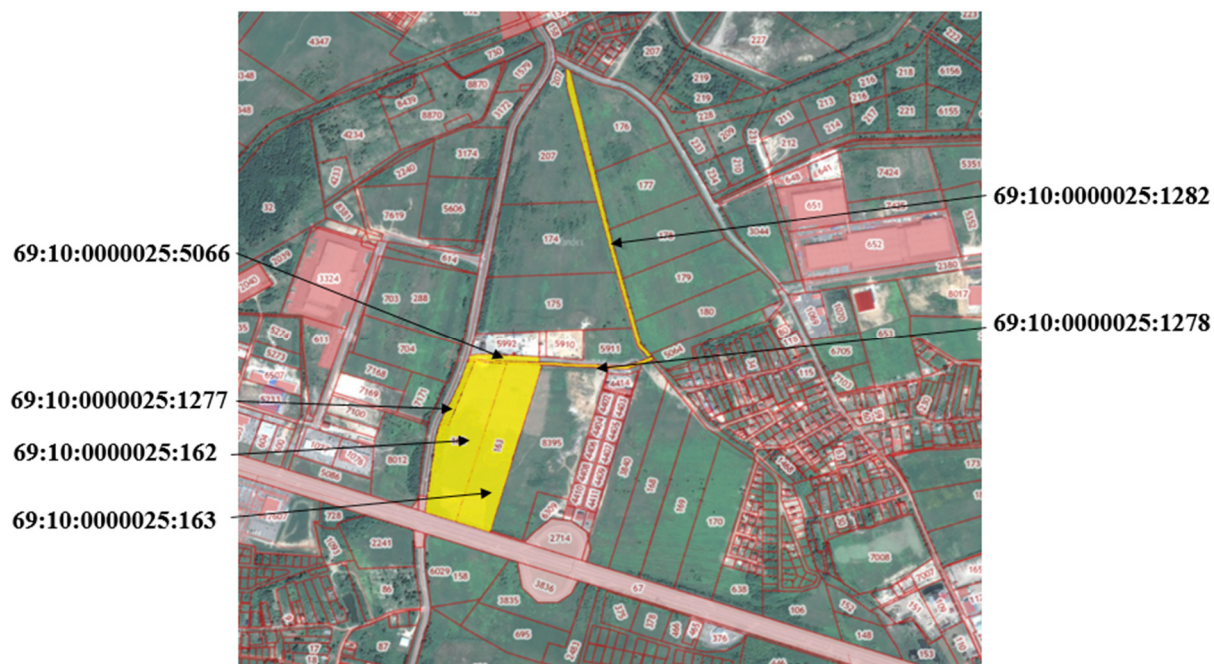


Рис. 2.3.4 Расположение земельных участков 69:10:0000025:162, :163, :1277, :1278, :1282, :5066 на кадастровой карте Росреестра

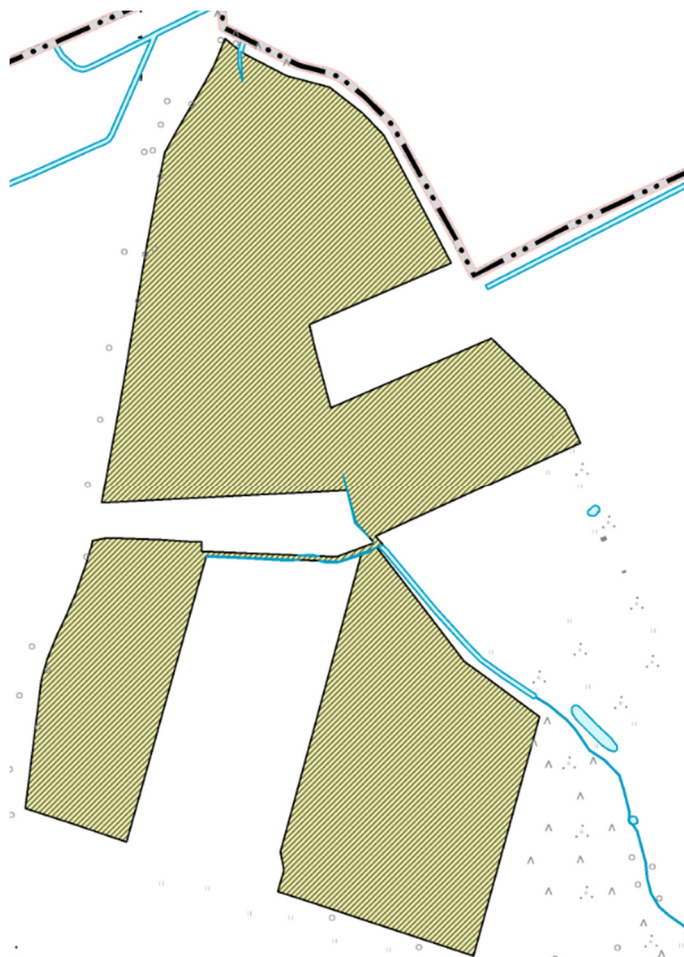


Рис. 2.3.5 Расположение земельных участков 69:10:0000025:168, :169, :170, :174, :175, :176, :177, :162, :163, :1277, :1278, :1282, :5066 на карте функциональных зон Проекта внесения изменений в генеральный план

Также Внесением изменений в Генеральный план предложено отнести земельные участки с кадастровыми номерами 69:10:0251201:378, :466, общей площадью 1,7 га в зону транспортной инфраструктуры для строительства автомобильной газонаполнительной компрессорной станции.

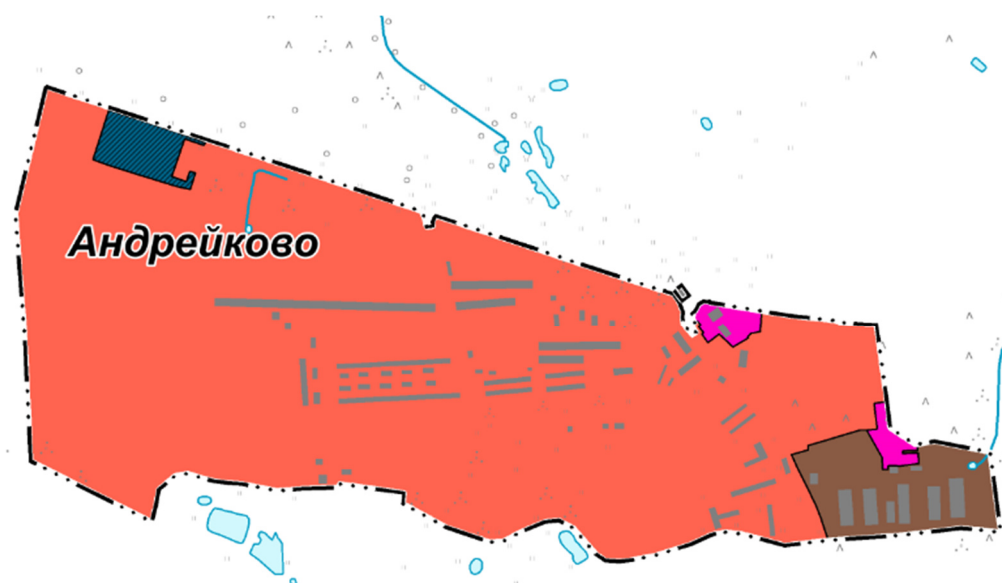


Рис. 2.3.7 Расположение земельных участков 69:10:0251201:378, :466 на карте функциональных зон Проекта внесения изменений в генеральный план

Размещение транспортной зоны в д. Андрейково будет корректно при установление санитарно-защитной зоны в размере 50 м.

Проектом Внесения изменений в генеральный план предлагается изменение зонирования земельного участка с кадастровым номером 69:10:0000025:6043 площадью 1,72 га с зоны сельскохозяйственного использования на иную зону сельскохозяйственного назначения.

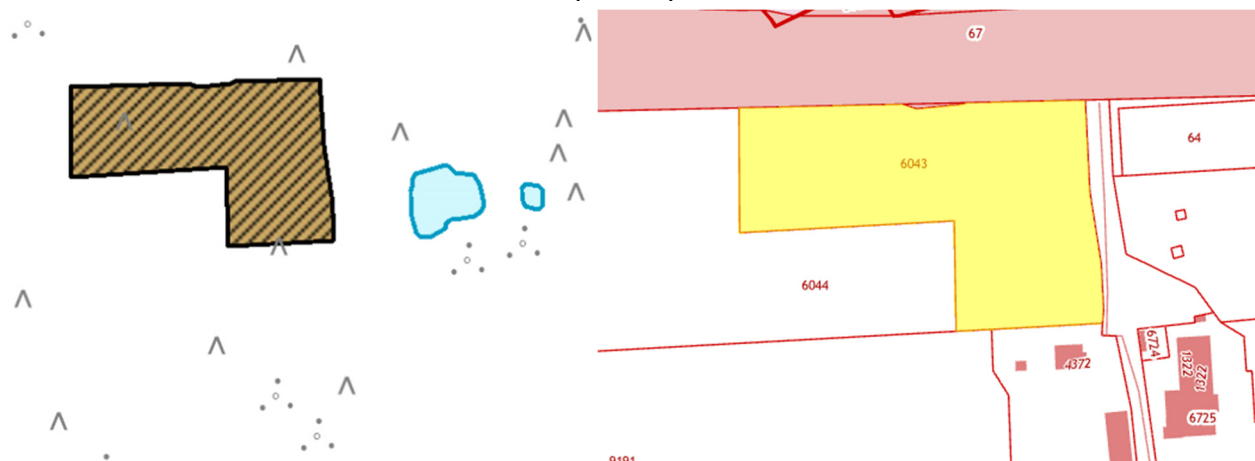


Рис. 2.3.8 Расположение земельного участка 69:10:0000025:6043 на карте функциональных зон
Проекта внесения изменений в генеральный план и кадастровой карте Росреестра

В связи с тем, что на данный участок накладывается большое количество зон с особыми условиями использования территории, использовать его в сельскохозяйственных целях невозможно, поэтому необходимо предусмотреть изменение зоны земельного участка для целей сельскохозяйственного производства.

3. Сведения о видах, назначении и наименованиях планируемых для размещения на территориях поселения объектов федерального значения, объектов регионального значения, объектов местного значения, их основные характеристики, местоположение, характеристики зон с особыми условиями использования территорий в случае, если установление таких зон требуется в связи с размещением данных объектов

В графической части Генерального плана отображены планируемые объекты местного значения муниципального образования и возможные зоны с особыми условиями использования территории, необходимые для их строительства и эксплуатации.

Таблица 1. Планируемые для размещения объекты

№	Наименование планируемого объекта	Местоположение объекта	Характеристика объекта	Зоны с особыми условиями использования	Планируемая функциональная зона (кроме линейных объектов)	Статус объекта
Объекты регионального и межмуниципального значения						
1	Автомобильная дорога «Тверь-Тургиново»	Калининский район, Тверская область, Бурашевское сельское поселение	Реконструкция автодороги I категории	Придорожная полоса – 75 м	-	Планируемый к реконструкции
2	Автомобильная дорога «Подъезд к промышленной зоне «Боровлево»	Калининский район, Тверская область, Бурашевское сельское поселение	Реконструкция автомобильной дороги под параметры IV технической категории	Придорожная полоса – 50 м	-	Планируемый к реконструкции
3	Строительство магистральной внутриплощадной дороги инновационно-промышленного парка Тверской области «Боровлево-3» (км 0+000 – км 2+920)	Калининский район, Тверская область, Бурашевское сельское поселение	Строительство автомобильной дороги	-	-	Планируемый к размещению
Объекты местного значения						
5	Улично-дорожная сеть	д. Андрейково	Строительство улично-дорожной сети в жилой застройке, протяженность – 1,5 км	Не установлена	-	Планируемый к размещению
6	Газопровод	д. Березино, д. Андрейково, д. Поддубки	Сети газопровода низкого давления, протяженность – 6,14	3 м от газопровода со стороны провода и 2 м – с противоположной стороны	-	Планируемый к размещению
7	Водопровод	д. Березино	Реконструкция сетей водоснабжения, протяженность – 0,4 км	5 метров от фундамента объекта	-	Планируемый к размещению
8	Автомобильная газонаполнительная компрессорная станция	д. Андрейково	Площадь застройки – 610 кв.м	Санитарно-защитная зона 50 м	Транспортная зона	Планируемый к размещению
9	Автодорога местного значения	д. Поддубки	Подъезд к земельному участку 69:10:0000031:237 от д. Поддубки	Не установлена	-	Планируемый к размещению

10	Мостовое сооружение	д. Поддубки	Мост через ручей на планируемой автодороге местного значения до участка 69:10:0000031:237	Не установлена	-	Планируемый к размещению
11	Автодорога местного значения «Тургиновское шоссе – д. Боровлёво – выход на федеральную автомобильную дорогу М-10 «Россия»»	Калининский район, Тверская область, Бурашевское сельское поселение	Протяженность ~ 1,92 км	Придорожная полоса в размере 50 м	-	Планируемый к размещению

Зоны с особыми условиями использования территорий – охранные, санитарно-защитные зоны, зоны охраны объектов культурного наследия (памятников истории и культуры) народов Российской Федерации, водоохранные зоны, зоны охраны источников питьевого водоснабжения, зоны охраняемых объектов, иные зоны, устанавливаемые в соответствии с законодательством Российской Федерации, в частности Постановлением Правительства Тверской области от 18.11.2019 года № 455-пп «О региональных нормативах градостроительного проектирования Тверской области».

Использование территории должно осуществляться с учетом действующих нормативных документов, среди которых:

- Федеральный закон «О внесении изменений в Градостроительный кодекс Российской Федерации и отдельные законодательные акты Российской Федерации» от 03.08.2018 №342-ФЗ;
- СанПиН 2.1.3684-21 «Санитарно-эпидемиологические требования к содержанию территорий городских и сельских поселений, к водным объектам, питьевой воде и питьевому водоснабжению, атмосферному воздуху, почвам, жилым помещениям, эксплуатации производственных, общественных помещений, организации и проведению санитарно-противоэпидемических (профилактических) мероприятий» (утверждены Постановлением Главного государственного санитарного врача Российской Федерации от 28 января 2021 года № 3).

На территории вблизи проектируемой территории устанавливаются следующие зоны с особыми условиями использования территории:

1. Санитарно-защитные зоны.
2. Охранные зоны объектов инженерной и транспортной инфраструктуры: зоны охраны инженерных сооружений (ЛЭП), зоны охраны объектов транспортной инфраструктуры (придорожные полосы).
3. Водоохранные зоны, прибрежно-защитные зоны, береговые полосы.

Санитарно-защитные зоны промышленных предприятий и объектов коммунально-складского назначения

Постановление правительства от 3 марта 2018 г. №222 «Об утверждении правил установления санитарно-защитных зон и использования земельных участков, расположенных в границах санитарно-защитных зон» регламентирует порядок установления, изменения и прекращения существования санитарно-защитных зон, а также особые условия использования земельных участков, расположенных в границах санитарно-защитных зон.

В границах санитарно-защитной зоны не допускается использования земельных участков в целях:

- а) размещения жилой застройки, объектов образовательного и медицинского назначения, спортивных сооружений открытого типа, организаций отдыха детей и их оздоровления, зон рекреационного назначения и для ведения садоводства;
- б) размещения объектов для производства и хранения лекарственных средств, объектов пищевых отраслей промышленности, оптовых складов продовольственного сырья и пищевой продукции, комплексов водопроводных сооружений для подготовки и хранения питьевой воды, использования земельных участков в целях производства, хранения и переработки сельскохозяйственной продукции, предназначенной для дальнейшего использования в качестве пищевой продукции, если химическое, физическое и (или) биологическое воздействие объекта, в отношении которого установлена санитарно-защитная зона, приведет к нарушению качества и безопасности таких средств, сырья, воды и продукции в соответствии с установленными к ним требованиями.

Для объектов, их отдельных зданий и сооружений с технологическими процессами, являющимися источниками воздействия на среду обитания и здоровье человека, в зависимости от мощности, условий эксплуатации, характера и количества выделяемых в окружающую среду загрязняющих веществ, создаваемого шума, вибрации и других вредных физических факторов, а так же с учетом предусматриваемых мер по уменьшению неблагоприятного влияния их на среду обитания и здоровье человека, в соответствии с СанПиН 2.2.1/2.1.1.1200-03 «Санитарно-защитные зоны и санитарная классификация предприятий, сооружений и иных объектов» определены ориентировочные размеры санитарно-защитных зон:

- предприятия первого класса вредности – 1 000 м;
- предприятия второго класса вредности – 500 м;
- предприятия третьего класса вредности – 300 м;
- предприятия четвертого класса вредности – 100 м;
- предприятия пятого класса вредности – 50 м.

Санитарно-защитная зона или какая-либо ее часть не может рассматриваться как резервная территория объекта и использоваться для расширения промышленной или жилой территории без соответствующей обоснованной корректировки границ санитарно-защитной зоны.

Санитарно-защитная зона должна быть максимально озеленена.

Санитарно-защитные зоны устанавливаются в отношении действующих, планируемых к строительству, реконструируемых объектов капитального строительства, являющихся

источниками химического, физического, биологического воздействия на среду обитания человека, в случае формирования за контурами объектов химического, физического и (или) биологического воздействия, превышающего санитарно-эпидемиологические требования в порядке, утвержденном постановлением Правительства РФ от 03.03.2018 г. №222 и в сроки, установленные Федеральным Законом №342-ФЗ от 03.08.2018 г. с изменениями и дополнениями.

Санитарно-защитные зоны устанавливаются для источников воздействия на среду обитания и здоровье человека, для которых уровни создаваемого загрязнения за пределами промышленной площадки превышают 0,1 ПДК и/или ПДУ.

Для земельного участка, планируемого к переводу в производственную зону сельскохозяйственных предприятий с кадастровым номером 69:10:0000031:237 для развития козьей фермы в рамках крестьянско-фермерского хозяйства, согласно СанПиН 2.2.1/2.1.1.1200-03 «Санитарно-защитные зоны и санитарная классификация предприятий, сооружений и иных объектов» необходимо установление санитарно-защитной зоны для данного участка, размер ориентировочной санитарно-защитной зоны для козоводческой фермы до 100 голов для данного участка составляет 50 м (V класс).

Охранные зоны объектов инженерной и транспортной инфраструктуры

Для **высоковольтных линий (ВЛ)** электропередач также устанавливаются охранные зоны – участки земли и пространства вдоль ВЛ, заключенные между вертикальными плоскостями, проходящими через параллельные прямые, отстоящие от крайних проводов (при не отклонённом их положении). Эти зоны определяют минимальные расстояния до ближайших жилых, производственных и непроизводственных зданий и сооружений) на расстоянии:

- 2 м – для ВЛ ниже 1кВ,
- 10 м – для ВЛ 1-20 кВ
- 15 м – для ВЛ 35 кВ
- 20 м – для ВЛ 110 кВ
- 25 м – для ВЛ 150-220 кВ
- 30 м – для ВЛ 330 кВ, 400 кВ, 500 кВ
- 40 м – для ВЛ 750 кВ
- 55 м – для ВЛ 1150 кВ
- 100 м – для ВЛ через водоёмы (реки, каналы, озёра и др.).

Охранные зоны устанавливаются для всех объектов электросетевого хозяйства, исходя из требований к границам установления охранных зон.

Границы охранный зоны в отношении отдельного объекта электросетевого хозяйства определяются организацией, которая владеет им на праве собственности или ином законном основании. После согласования границ охранный зоны сетевая организация обращается в федеральный орган исполнительной власти, осуществляющий кадастровый учёт и ведение государственного кадастра недвижимости (орган кадастрового учета), с заявлением о внесении

сведений о границах охранной зоны в документы государственного кадастрового учета недвижимого имущества, на основании которого указанный федеральный орган исполнительной власти принимает решение о внесении в документы государственного кадастрового учета недвижимого имущества сведений о границах охранной зоны.

Охранная зона считается установленной с даты внесения в документы государственного кадастрового учета сведений о ее границах.

Прохождение линий электропередач:

- Не допускается прохождение ЛЭП по территориям учебных и детских учреждений;
- Допускается для ЛЭП (ВЛ) до 20 кВ принимать расстояние от крайних проводов до границ приусадебных земельных участков, индивидуальных домов и коллективных садовых участков не менее 20 м;
- Прохождение ЛЭП (ВЛ) над зданиями и сооружениями, как правило, не допускается;
- Допускается прохождение ЛЭП (ВЛ) над производственными зданиями и сооружениями промышленных предприятий I-II степени огнестойкости в соответствии со строительными нормами и правилами по пожарной безопасности зданий и сооружений с кровлей из негорючих материалов (для ВЛ 330-750 кВ) только над производственными зданиями электрических подстанций.

В охранной зоне ЛЭП (ВЛ) запрещается:

1. Производить строительство, капитальный ремонт, снос любых зданий и сооружений.
2. Осуществлять всякого рода горные, взрывные, мелиоративные работы, производить посадку деревьев, полив сельскохозяйственных культур.
3. Размещать автозаправочные станции.
4. Загромождать подъезды и подходы к опорам ВЛ.
5. Устраивать свалки снега, мусора и грунта.
6. Склаживать корма, удобрения, солому, разводить огонь.
7. Устраивать спортивные площадки, стадионы, остановки транспорта, проводить любые мероприятия, связанные с большим скоплением людей.

Проведение необходимых мероприятий в охранной зоне ЛЭП может выполняться только при получении письменного разрешения на производство работ от предприятия (организации), в ведении которых находятся эти сети.

Для автомобильных дорог (за исключением автомобильных дорог, расположенных в границах населенных пунктов) устанавливаются **придорожные полосы**. В зависимости от класса и (или) категории автомобильных дорог с учетом перспектив их развития ширина каждой придорожной полосы устанавливается в размере:

- семидесяти пяти метров для автомобильных дорог первой и второй категорий;
- пятидесяти метров – для автомобильных дорог третьей и четвертой категорий;
- двадцати пяти метров – для автомобильных дорог пятой категории.
- ста метров – для подъездных дорог, соединяющих административные центры (столицы) субъектов Российской Федерации, города федерального значения с другими населенными пунктами, а также для участков автомобильных дорог общего пользования федерального

значения, построенных для объездов городов с численностью населения до двухсот пятидесяти тысяч человек;

– ста пятидесяти метров – для участков автомобильных дорог, построенных для объездов городов с численностью населения свыше двухсот пятидесяти тысяч человек.

Решение об установлении границ придорожных полос автомобильных дорог федерального, регионального или муниципального, местного значения или об изменении границ таких придорожных полос принимается соответственно федеральным органом исполнительной власти, осуществляющим функции по оказанию государственных услуг и управлению государственным имуществом в сфере дорожного хозяйства, уполномоченным органом исполнительной власти субъекта Российской Федерации, органом местного самоуправления.

Строительство, реконструкция в границах придорожных полос автомобильной дороги объектов капитального строительства, объектов, предназначенных для осуществления дорожной деятельности, объектов дорожного сервиса, установка рекламных конструкций, информационных щитов и указателей допускается при наличии согласия в письменной форме владельца автомобильной дороги. Это согласие должно содержать технические требования и условия, подлежащие обязательному исполнению лицами, осуществляющими строительство, реконструкцию в границах придорожных полос автомобильной дороги таких объектов, установку рекламных конструкций, информационных щитов и указателей (далее в настоящей статье – технические требования и условия, подлежащие обязательному исполнению).

Водоохранные, прибрежно-защитные и береговые полосы

Водоохранными зонами являются территории, которые примыкают к береговой линии (границам водного объекта) рек, ручьев, каналов, озер, и на которых устанавливается специальный режим осуществления хозяйственной и иной деятельности в целях предотвращения загрязнения, засорения, заиления указанных водных объектов и истощения их вод, а также сохранения среды обитания водных биологических ресурсов и других объектов животного и растительного мира. В границах водоохранных зон устанавливаются прибрежные защитные полосы, на территориях которых вводятся дополнительные ограничения хозяйственной и иной деятельности.

За пределами территорий населенных пунктов ширина водоохранной зоны рек, ручьев, каналов, озер и ширина их прибрежной защитной полосы устанавливаются от местоположения соответствующей береговой линии (границы водного объекта), а ширина водоохранной зоны морей и ширина их прибрежной защитной полосы – от линии максимального прилива. При наличии централизованных ливневых систем водоотведения и набережных границы прибрежных защитных полос этих водных объектов совпадают с парапетами набережных, ширина водоохранной зоны на таких территориях устанавливается от парапета набережной.

Ширина водоохранной зоны рек или ручьев устанавливается от их истока для рек или ручьев протяженностью:

- до десяти километров – в размере пятидесяти метров;
- от десяти до пятидесяти километров – в размере ста метров;

-
- от пятидесяти километров и более – в размере двухсот метров.

Для реки, ручья протяженностью менее десяти километров от истока до устья водоохранная зона совпадает с прибрежной защитной полосой. Радиус водоохранной зоны для истоков реки, ручья устанавливается в размере пятидесяти метров.

В соответствии со статьей 65 Водного кодекса РФ ширина **прибрежной защитной полосы** устанавливается в зависимости от уклона берега водного объекта и составляет тридцать метров для обратного или нулевого уклона, сорок метров для уклона до трех градусов и пятьдесят метров для уклона три и более градуса.

Для расположенных в границах болот проточных и сточных озер и соответствующих водотоков ширина прибрежной защитной полосы устанавливается в размере пятидесяти метров.

В границах водоохранных зон запрещаются:

- использование сточных вод в целях регулирования плодородия почв;
- размещение кладбищ, скотомогильников, объектов размещения отходов производства и потребления, химических, взрывчатых, токсичных, отравляющих и ядовитых веществ, пунктов захоронения радиоактивных отходов;
- осуществление авиационных мер по борьбе с вредными организмами;
- движение и стоянка транспортных средств (кроме специальных транспортных средств), за исключением их движения по дорогам и стоянки на дорогах и в специально оборудованных местах, имеющих твердое покрытие;
- строительство и реконструкция автозаправочных станций, складов горюче-смазочных материалов (за исключением случаев, если автозаправочные станции, склады горюче-смазочных материалов размещены на территориях портов, инфраструктуры внутренних водных путей, в том числе баз (сооружений) для стоянки маломерных судов, объектов органов федеральной службы безопасности), станций технического обслуживания, используемых для технического осмотра и ремонта транспортных средств, осуществление мойки транспортных средств;
- хранение пестицидов и агрохимикатов (за исключением хранения агрохимикатов в специализированных хранилищах на территориях морских портов за пределами границ прибрежных защитных полос), применение пестицидов и агрохимикатов;
- сброс сточных, в том числе дренажных, вод;
- разведка и добыча общераспространенных полезных ископаемых (за исключением случаев, если разведка и добыча общераспространенных полезных ископаемых осуществляются пользователями недр, осуществляющими разведку и добычу иных видов полезных ископаемых, в границах предоставленных им в соответствии с законодательством о недрах горных отводов и (или) геологических отводов на основании утвержденного технического проекта в соответствии со статьей 19.1 Закона Российской Федерации от 21 февраля 1992 года № 2395-1 «О недрах»).

В границах водоохранных зон допускаются проектирование, строительство, реконструкция, ввод в эксплуатацию, эксплуатация хозяйственных и иных объектов при условии оборудования

таких объектов сооружениями, обеспечивающими охрану водных объектов от загрязнения, засорения, заиления и истощения вод в соответствии с водным законодательством и законодательством в области охраны окружающей среды. Выбор типа сооружения, обеспечивающего охрану водного объекта от загрязнения, засорения, заиления и истощения вод, осуществляется с учетом необходимости соблюдения установленных в соответствии с законодательством в области охраны окружающей среды нормативов допустимых сбросов загрязняющих веществ, иных веществ и микроорганизмов.

Под сооружениями, обеспечивающими охрану водных объектов от загрязнения, засорения, заиления и истощения вод, понимаются:

- централизованные системы водоотведения (канализации), централизованные ливневые системы водоотведения;
- сооружения и системы для отведения (сброса) сточных вод в централизованные системы водоотведения (в том числе дождевых, талых, инфильтрационных, поливомоечных и дренажных вод), если они предназначены для приема таких вод;
- локальные очистные сооружения для очистки сточных вод (в том числе дождевых, талых, инфильтрационных, поливомоечных и дренажных вод), обеспечивающие их очистку исходя из нормативов, установленных в соответствии с требованиями законодательства в области охраны окружающей среды и настоящего Кодекса;
- сооружения для сбора отходов производства и потребления, а также сооружения и системы для отведения (сброса) сточных вод (в том числе дождевых, талых, инфильтрационных, поливомоечных и дренажных вод) в приемники, изготовленные из водонепроницаемых материалов.
- сооружения, обеспечивающие защиту водных объектов и прилегающих к ним территорий от разливов нефти и нефтепродуктов, и иного негативного воздействия на окружающую среду.

В отношении территорий садоводческих, огороднических или дачных некоммерческих объединений граждан, размещенных в границах водоохранных зон и не оборудованных сооружениями для очистки сточных вод, до момента их оборудования такими сооружениями и (или) подключения к системам, допускается применение приемников, изготовленных из водонепроницаемых материалов, предотвращающих поступление загрязняющих веществ, иных веществ и микроорганизмов в окружающую среду.

В границах прибрежных защитных полос, наряду с установленными ограничениями деятельности в границах водоохранных зон, запрещаются:

- распашка земель;
- размещение отвалов размываемых грунтов;
- выпас сельскохозяйственных животных и организация для них летних лагерей, ванн.

Поверхностные водные объекты, находящиеся в государственной или муниципальной собственности, являются водными объектами общего пользования, то есть общедоступными водными объектами, если иное не предусмотрено Водным Кодексом.

Каждый гражданин вправе иметь доступ к водным объектам общего пользования и бесплатно использовать их для личных и бытовых нужд, если иное не предусмотрено законодательством. Использование водных объектов общего пользования осуществляется в соответствии с правилами охраны жизни людей на водных объектах, утверждаемыми в порядке, определяемом уполномоченным федеральным органом исполнительной власти, а также исходя из устанавливаемых органов местного самоуправления правил использования водных объектов для личных и бытовых нужд.

На водных объектах общего пользования могут быть запрещены забор (изъятие) водных ресурсов для целей питьевого и хозяйственно-бытового водоснабжения, купание, использование маломерных судов, водных мотоциклов и других технических средств, предназначенных для отдыха на водных объектах, водопой, а также установлены иные запреты в случаях, предусмотренных законодательством Российской Федерации и законодательством субъектов Российской Федерации.

Информация об ограничении водопользования на водных объектах общего пользования предоставляется гражданам органами местного самоуправления через средства массовой информации и посредством специальных информационных знаков, устанавливаемых вдоль берегов водных объектов. Могут быть также использованы иные способы предоставления такой информации.

Полоса земли вдоль береговой линии (границы водного объекта) водного объекта общего пользования – **береговая полоса** – предназначена для общего пользования. Ширина береговой полосы водных объектов общего пользования составляет двадцать метров, за исключением береговой полосы каналов, а также рек и ручьев, протяженность которых от истока до устья не более чем десять километров. Ширина береговой полосы каналов, а также рек и ручьев, протяженность которых от истока до устья не более чем десять километров, составляет пять метров.

Береговая полоса болот, ледников, снежников, природных выходов подземных вод (родников, гейзеров) и иных предусмотренных федеральными законами водных объектов не определяется.

Каждый гражданин вправе пользоваться (без использования механических транспортных средств) береговой полосой водных объектов общего пользования для передвижения и пребывания около них, в том числе для осуществления любительского и спортивного рыболовства и причаливания плавучих средств.

4. Оценка возможного влияния планируемых для размещения объектов местного значения поселения на комплексное развитие территорий

Планирование развития территории влияет на многие важнейшие характеристики, определяющие качество окружающей среды: объекты транспортных коммуникаций, комфортность мест проживания, инвестиционную привлекательность территории и другое.

Влияние планируемых для размещения объектов местного значения на комплексное развитие территории муниципального образования оценивается по показателям обеспеченности населения объектами местного значения муниципального округа в соответствии с региональными нормативами градостроительного проектирования Тверской области.

В результате размещения инфраструктурных объектов местного значения для жителей будут созданы безопасные, комфортные, благоприятные условия работы и жизнедеятельности. Повысится привлекательность территории, что создаст предпосылки для дальнейшего развития поселения.

Таблица 2. Оценка влияния планируемых объектов

№ п/п	Наименование планируемого объекта	Возможное влияние объектов на комплексное развитие территории
1	Строительство улично-дорожной сети и автодорог	Повышение привлекательности и транспортной доступности территории поселения.
2	Строительство объектов инженерного хозяйства	Повышение благоустройства территории

5. Перечень и характеристика основных факторов риска возникновения чрезвычайных ситуаций природного и техногенного характера

Данный раздел разработан в соответствии со следующими документами:

1. ст. 23 Градостроительного кодекса № 190-ФЗ от 29.12.2004 г.;
2. СП 11-112-2001 «Порядок разработки и состав раздела «Инженерно-технические мероприятия гражданской обороны. Мероприятия по предупреждению чрезвычайных ситуаций» градостроительной документации для территорий городских и сельских поселений, других муниципальных образований;
3. ГОСТ Р 55201-2012. «Безопасность в чрезвычайных ситуациях. Порядок разработки перечня мероприятий по гражданской обороне, мероприятий по предупреждению чрезвычайных ситуаций природного и техногенного характера при проектировании объектов капитального строительства;
4. СП 165.1325800.2014. «Инженерно-технические мероприятия по гражданской обороне». Актуализированная редакция СНиП 2.01.51-90;
5. Приказ Министерства регионального развития Российской Федерации от 26.05.2011 №244 «Об утверждении Методических рекомендаций по разработке проектов генеральных планов поселений и городских округов».

Бурашевское сельское поселение входит в состав Калининского муниципального района Тверской области, является не категоризованным по гражданской обороне. На территории поселения категоризованных по ГО объектов не имеется. Строительство категоризованных объектов не предусмотрено.

В соответствии с приложением А «Характеристики границ зон возможной опасности» СП 165.1325800.2014 проектируемый объект находится вне зоны возможных разрушений при воздействии обычных средств поражения. В соответствии с п. 3.15 ГОСТ 55201-2012 территория расположена в зоне световой маскировки. Подземных горных выработок, пригодных для защиты людей, размещения объектов производства, складов и баз – нет.

5.1. Возникновение чрезвычайных ситуаций природного характера

Интенсивность проявлений опасных метеорологических явлений и процессов приведена согласно данным Государственного учреждения «Тверской областной центр по гидрометеорологии и мониторингу окружающей среды» (ГУ «Тверской ЦГМС»).

Наиболее опасными метеорологическими явлениями и процессами, характерными для территории проектирования вблизи планируемой территории являются:

- сильные ветры (шквал) со скоростью 25 м/сек. и более. Характерны ураганы со скоростями ветра 23 м/сек. – один раз в пять лет, 27 м/сек. – один раз в двадцать пять лет и 31 м/сек. – один раз в пятьдесят лет;
- смерч – наличие явления;
- грозы (40-60 часов в год);
- град с диаметром частиц 20 мм;
- сильные ливни с интенсивностью 30 мм в час и более;
- сильные снег с дождем – 50 мм в час;
- продолжительные дожди – 120 часов и более;
- сильные продолжительные морозы (около – 40⁰ С и ниже);
- снегопады, превышающие 20 мм за 24 часа;
- сильная низовая метель при преобладающей скорости ветра более 15 м/сек.;
- вес снежного покрова – 240 кг/м²;
- гололед с диаметром отложений 20 мм;
- сложные отложения и налипания мокрого снега – 35 мм и более;
- наибольшая глубина промерзания грунтов на открытой оголенной от снега площадке – 168 см.
- сильные продолжительные туманы с видимостью менее 100 м;
- сильная и продолжительная жара – температура воздуха +35⁰ С и более;
- подтопление территории – умеренно опасные;
- карст – умеренно опасные процессы;
- пучение – опасные процессы;
- оползни – умеренно опасные;
- суффозия – умеренно опасные процессы;
- просадки лессовых пород – умеренно опасные;
- эрозия плоскостная и овражная – умеренно опасные.

Типичными для сельского поселения чрезвычайными ситуациями природного характера являются смерчи (бури, ураганы), снежные заносы, сильные морозы, лесные и торфяные

пожары, подтопления отдельных участков во время весенних паводков и сильных дождей в летнее и осеннее время.

Воздействию сильного ветра, снегопада подвержена вся проектируемая территория. Сильный ветер, шквал вызывает разрушение построек, повреждение воздушных линий связи, электропередач, повал деревьев, нагон воды, повреждение сельскохозяйственных культур. Затруднения в работе транспорта, строительства, перенос почвы, снега.

В период аномально сильных морозов наиболее тяжелые последствия имеют аварии на системах теплоснабжения. В результате сильного града может произойти разрушение остекления, повреждение строений, сельскохозяйственных культур, гибель животных.

В результате сильной жары происходит перегрев почвы и воздуха, нарушения в работе транспорта, электроснабжения, гибель сельскохозяйственных культур, заболевания людей и животных. Сильная жара в летний период повышает риск возникновения природных пожаров.

Необходимо предусмотреть ряд мероприятий для снижения воздействия опасных метеорологических явлений на коммунально-энергетические системы.

Оценка риска. В соответствии с «Атласом природных и техногенных опасностей и рисков ЧС в РФ» (под общей редакцией Шойгу С.К., 2005 г.) показатели риска природных чрезвычайных ситуаций на территории сельского поселения следующие.

Уровень землетрясения – незначительно опасный (интенсивность землетрясения – 5 и менее баллов по шкале MSK-64; ускорение колебаний грунта – 16-36 и менее см²/сек.; скорость колебаний грунта – 0,55-1,8 и менее см/сек.; амплитуда колебаний грунта – 0,08-0,32 и менее см; остаточные деформации – 0-0,05 см). Величина индивидуального сейсмического риска в населенных пунктах Тверской области оценивается как 5×10^{-6} .

Уровень опасности оползней – умеренно и малоопасный (максимальная скорость смещения 4-200 м/сут.; максимальная глубина захвата пород оползем – до 3 м). На возникновение оползней оказывают влияние подземные (в т. ч. грунтовые) воды и различные техногенные воздействия. Однако они проявляются преимущественно локально.

Уровень опасности карстового процесса – малоопасный и умеренно опасный (пораженность территории – локальная, 1-3%; скорость карстовой денудации 0,5-2 куб. м/кв. м/год; диаметр карстовых форм – 3 м и менее; преимущественный литологический состав карстующих пород – карбонатные), риск провалов на 1 кв. км – 0,1- 0,5 раз за 10 лет.

Уровень опасности просадок лессовых грунтов – незначительный и малоопасный (пораженность территории – 2-10%; величина просадки при природном давлении менее 5 см; продолжительность проявления просадки – 0,3-0,4 года; максимальная скорость развития просадок – до 0,1 см/сут.).

Уровень опасности овражной эрозии – умеренно опасный и опасный (балл - 2-3; плотность оврагов – 2,1-5 ед./кв. км; густота овражной сети – 0,51-1,3 км/кв. км; прогноз плотности овражной сети – 0,51-3 ед./кв. км).

Уровень опасности геокриологических процессов – опасный на площади менее 1% и умеренно опасный на площади 10% (термокарст, тепловая осадка грунтов – 0,1-0,3 м/год; морозное пучение грунтов – 0,1-0,3 м/год).

Уровень опасности половодий в период весеннего половодья и дождевых паводков на реках – ЧС муниципального уровня, степень опасности – 4 (максимальный уровень подъема воды – 2,0-3,2 м; площадь затопления поймы реки – 75-90%; возможно частичное затопление населенных пунктов – до 10%).

Уровень опасности и риск сильных дождей – высокий (повторяемость интенсивных осадков 20 мм и более в сутки – 0,1-1,0 раз в год; возможно ЧС муниципального/межмуниципального уровня).

Уровень опасности и риск сильных снегопадов – высокий (среднее многолетнее число дней за год со снегопадами интенсивностью 20 мм и более в сутки – более 1,0; возможно ЧС локального уровня).

Уровень опасности и риск сильных ветров – высокий (среднее многолетнее число дней за год с сильным ветром 23 м/сек и более – более 1,0; возможно ЧС муниципального/межмуниципального уровня).

Уровень опасности лесных и торфяных пожаров – низкий (заторфованность территории – 0,1-1%; среднегодовая площадь одного пожара – 0,3 га; значение интегрального показателя опасности торфяных пожаров К – менее 6; возможно ЧС локального уровня).

Уязвимость территории муниципального округа к природным и техногенным источникам ЧС оценивается как ниже среднего по РФ. Повторяемость природных ЧС локального, муниципального уровней на территории округа не более 1-2 ЧС /год. В целом по району уровень риска чрезвычайных ситуаций находится в пределах приемлемого значения и не выходит за уровень фоновых показателей по России.

5.2. Возникновение чрезвычайных ситуаций техногенного характера

При прогнозировании чрезвычайных ситуаций определяются:

- показатели степени риска для населения в связи с возможными ЧС;
- опасность, которую представляет чрезвычайная ситуация в общем (интегральном) риске чрезвычайных ситуаций.

Аварии на химически опасных объектах.

Химически опасные объекты – аварии с угрозой выброса аварийно-химически опасных веществ (АХОВ) – на территории проектирования отсутствуют.

Аварии на пожаро- и взрывоопасных объектах.

Согласно исходным данным ГУ МЧС России по Тверской области на территории муниципального образования отсутствуют пожароопасные и взрывопожароопасные объекты.

Аварии на радиационно-опасных объектах.

При возникновении аварийной ситуации на Калининской АЭС проектируемая территория не попадает в возможную зону радиоактивного заражения (загрязнения).

Аварии на железнодорожном и автомобильном транспорте.

Территория имеет развитую сеть дорог, по которым ежегодно транспортируется значительное количество опасных веществ. Несмотря на то, что маршруты перевозки опасных грузов в большинстве случаев проходят в стороне от жилой и общественной застройки, сохраняется вероятность транспортной аварии с последующим развитием ЧС.

Причины дорожно-транспортных происшествий различны: нарушения правил дорожного движения, техническая неисправность автомобиля, превышение скорости движения, недостаточная подготовка лиц, управляющих автомобилями, их слабая реакция, низкая эмоциональная устойчивость, управление автомобилем в нетрезвом состоянии.

Основными причинами аварий на железнодорожном транспорте являются неисправности пути, подвижного состава, средств сигнализации, централизации и блокировки, ошибки диспетчеров, невнимательность и халатность машинистов, нарушения правил погрузки опасных грузов, террористические акты. Наиболее вероятными местами аварий являются железнодорожные станции.

Аварии на объектах тепло-, водо-, газо-, электроснабжения.

Отказы на электрических сетях могут привести к остановке подачи электроэнергии в здания сельского поселения, однако не приведут к крупной аварии со взрывом или большой загазованностью.

Аварии, связанные с транспортировкой природного газа по межпоселковым газопроводам высокого, среднего, низкого давления в непосредственной близости с ГРП могут происходить при производстве несанкционированных земляных работ, в результате чего следует образование выброса природного газа, рассеивание газа в окружающей среде, образование смеси ГВС, взрыв газовойоздушной смеси, образование мест горящего технологического оборудования, пожар с последующим вовлечением газового оборудования и поражением обслуживающего персонала и населения.

Меры предосторожности – герметизация оборудования, коммуникаций. Помещения должны быть оборудованы приточно-вытяжной вентиляцией. Работающие должны пользоваться средствами индивидуальной защиты органов дыхания, слизистых оболочек и кожи.

5.3. Чрезвычайные ситуации биолого-социального характера

На территории округа существует вероятность возникновения следующих ЧС биолого-социального характера:

- инфекционные заболевания (носящие очаговый характер без признаков эпидемии);
- периодически проявляющиеся опасные болезни (клещевой энцефалит, геморрагическая лихорадка с почечным синдромом, туляремия и ряд других), носителями которых являются грызуны и другие позвоночные, переносчиками - насекомые, клещи.

Объекты специального назначения на территории Бурашевского сельского поселения:

- места размещения кладбищ – д. Березино.

5.4. Перечень мероприятий по обеспечению пожарной безопасности

В соответствии с «Техническим регламентом о требованиях пожарной безопасности» от 22 июля 2008 г. № 123-ФЗ при территориальном планировании генеральных планов сельских и городских поселений муниципальных образований области рекомендуется предусмотреть исполнение требований пожарной безопасности, в части:

- Размещения (дислокации) подразделений пожарной охраны, исходя из условия, что время прибытия первого подразделения к месту вызова в сельских поселениях не должно превышать 20 минут;
- Застройки населенных пунктов преимущественно зданиями (сооружениями) с высокой устойчивостью при пожаре, преимущественно I, II степени огнестойкости;
- Наличия прямой телефонной связи с пожарными частями на объектах с массовым пребыванием людей, социально значимых, взрывопожароопасных и критически важных для национальной безопасности РФ;
- Обеспечение необходимых расстояний от границ опасных производственных объектов, на которых производятся, используются, перерабатываются, образуются, хранятся, транспортируются и уничтожаются пожаро-, взрывоопасные вещества и материалы и для которых обязательна разработка декларации о промышленной безопасности до зданий классов функциональной пожарной опасности Ф1-Ф4, земельных участков детских дошкольных учреждений, общеобразовательных учреждений, учреждений здравоохранения и отдыха;
- Соблюдение необходимых противопожарных разрывов при определении границ застройки;
- Организацию подъездов и проездов для пожарной автотехники;
- Обеспечение наружного противопожарного водоснабжения как правило от городских водопроводных сетей и (или) при обосновании от противопожарных емкостей (резервуаров).

На территории «Бурашевского сельского поселения» пожарная охрана территории Бурашевского сельского поселения осуществляется:

- ПЧ-72 ФГКУ «13 ОФПС по Тверской области». Адрес: ПЧ-72 Тверская область, г. Тверь, ул. Вокзальная, 18; нормативный радиус выезда ПЧ-72 – 20 минут;
- ПЧ-1, Адрес: Тверская область, бул. Цанова, д.2.

Штатная численность пожарных подразделений соответствует требованиям, специальная техника в наличии, технически исправна, готова к применению по назначению.

Противопожарное водоснабжение для населенных пунктов осуществляется из естественных (река) и искусственных (пруд, пожарная емкость) источников; для населенных пунктов определен перечень первичных средств пожаротушения – емкости с водой, лопаты, ведра. В административных зданиях, на объектах учреждений и организаций имеются огнетушители. Территории, подверженные затоплению и подтоплению вследствие паводков, половодья на рассматриваемой территории не имеются. Оповещения населения о ЧС осуществляется по мобильной связи и путем подачи звукового сигнала (рынды) в населенных пунктах.

6. Перечень земельных участков, которые включаются в границы населенных пунктов, входящих в состав поселения, или исключаются из их границ, с указанием категорий земель, к которым планируется отнести эти земельные участки, и целей их планируемого использования

Земельные участки, предлагаемые к включению в земли населенных пунктов из земель сельскохозяйственного назначения с целью планируемого использования – под индивидуальное жилищное строительство и размещение сельскохозяйственного производства.

№	Кадастровый номер	Проектная категория	Планируемая цель использования
д. Березино			
1	69:10:0000030:1866	Земли населенных пунктов	Для индивидуального жилищного строительства
д. Поддубки			
2	69:10:0000031:237	Земли населенных пунктов	Для развития козьей фермы в рамках крестьянско-фермерского хозяйства

Приложение 1

Основные технико-экономические показатели Внесения изменений в генеральный план Бурашевского сельского поселения Калининского муниципального района Тверской области.

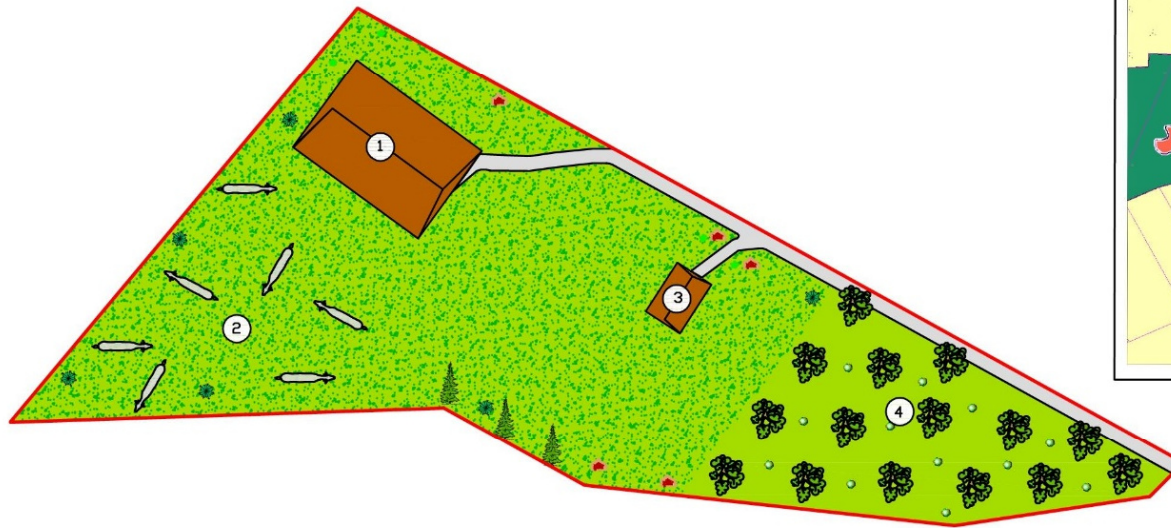
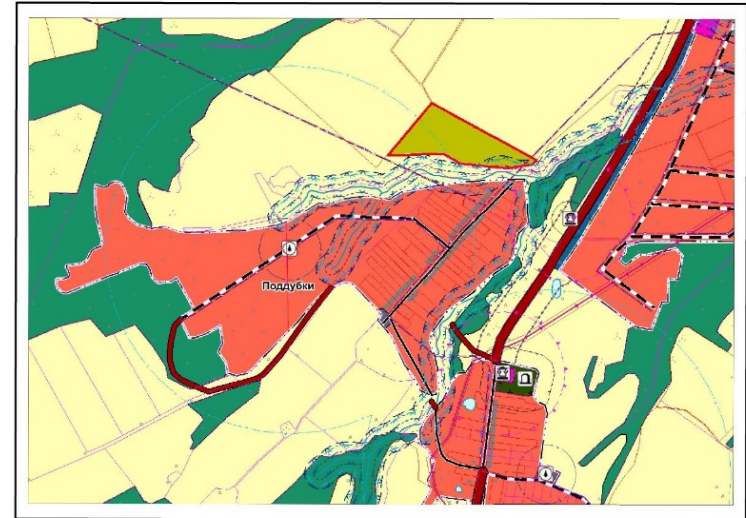
№№ п/п	Показатели	Единица измерения	Современное состояние на 2023 г.	Расчетный срок на 2042 г.
1	2	3	4	5
1	Территория			
1.1	Общая площадь территории*	га	412,2	412,2
	в том числе территории (функциональные зоны):			
	Жилая зона	га	225,75	224,24
	Общественно-деловая зона	га	12,55	12,55
	Зона сельскохозяйственного использования	га	6,62	103,6
	Производственная зона сельскохозяйственных предприятий	га	0	4,7
	Иные зоны сельскохозяйственного назначения	га	0	1,7
	Производственная зона	га	125,42	21,82
	Зона кладбищ	га	41,27	41,27
	Зона инженерной инфраструктуры	га	0,59	0,59
	Зона транспортной инфраструктуры	га	0	1,73
2	Транспортная инфраструктура			
2.1	Протяженность улиц в границах населенных пунктов	км	14,2	16,5
3	Ритуальное обслуживание населения			
3.1	Общее количество кладбищ	ед	1	2
4	Объекты социального и культурно- бытового обслуживания населения			
4.1	Детские дошкольные учреждения	мест/чел	0	0
4.2	Общеобразовательные	-"-	0	0
4.3	Учреждения начального и среднего профессионального образования	учащихся	0	0
4.4	Высшие учебные заведения	студентов	0	0
5	Население			
5.1	Численность населения с учетом подчиненных административно- территориальных образований	чел.	978	978

* площадь территории рассчитана для населенных пунктов д. Андрейково, д. Березино (в т.ч. участки под размещение планируемого кладбища), д. Поддубки и земельных участков 69:10:0000025:258, :259, 162, :163, :1277, :1278, :1282, :5066, :6043.

Приложение 2

Эскизный проект застройки земельного участка с кадастровым номером 69:10:0000031:237

Схема расположения
земельных участков



Условные обозначения

- граница проектируемой территории
- ① — ферма для содержания коз
- ② — зона выгула
- ③ — склад для хранения сена
- ④ — фруктово-ягодный сад